



Chatten in der Lehre

Wie kann ich mit meinen Studierenden über Chatprogramme in Kontakt treten und welche Software eignet sich dafür?

Die Universität stellt allen Angehörigen die Open-Source-Chatsoftware Rocket.Chat zur Verfügung. Sie können sich unter <https://chat.uni-leipzig.de/> einloggen und direkt starten. Zum Anmelden benötigen Sie lediglich Ihren **Uni-Login**. Im Folgenden erläutern wir Ihnen die Funktionen des Programms und wie Sie diese in der Praxis einsetzen können.

Der Einsatz empfiehlt sich unter anderem für:

- das Anbieten von Konsultationen und Sprechzeiten
- das Arbeiten in Kleingruppen (Studierende)
- interessensbasierte und niederschwellige Kommunikation
- das öffentliche Sammeln von Fragen und Antworten („FAQs“)



1. Nützliche Tipps vorab

Sie können mithilfe von Rocket.Chat direkt mit einzelnen Studierenden oder Gruppen in Kontakt treten. Ebenfalls die Kommunikation unter Studierenden – auch in Untergruppen – ist problemlos möglich. Darüber hinaus können Sie unterschiedliche Medien wie Fotos, Audiodateien und Links teilen und diese in speziellen **Kanälen** übersichtlich zusammenfassen.

Vor dem technischen Einstieg werfen wir einen Blick in die allgemeinen Merkmale und Funktionsweisen von Chatprogrammen, bevor wir das bereitgestellte Programm genauer in Betracht nehmen.

1.1 Merkmale von Chats

- Chatkommunikation ist ein **synchrones** Medium
- Das bedeutet: Für die Chat-Sitzung **müssen verbindliche Zeiten** festgelegt werden. Der Zugang zur Chat-Plattform muss für alle gewährleistet sein.
Kommunizieren Sie dies entsprechend
 - erfordert Anmeldeprozedur (siehe Seite 1)
 - mögliche Hilfestellungen für Neueinsteiger*innen notwendig
 - beugt Missverständnissen vor

1.2 Vorabfragen

- Welche traditionelle Veranstaltung wird ersetzt oder ergänzt?
- Welche Inhalte sollen behandelt werden?
- An welche Zielgruppe richtet sich das Kommunikationsangebot?



2. Funktionen und didaktische Anwendung

2.1 Funktionen

- ermöglicht **Einzelgespräche**
 - individuelle Konsultation
 - Partnerarbeit
 - Support bei Fragen und Problemen

→ Vorgehen: Kontaktieren Sie dazu die jeweilige Person direkt (siehe S. 6)
- ermöglicht **Gruppengespräche („Kanäle“)**
 - Austausch in der Peer-Group, z.B. für Gruppenarbeiten
 - Austausch in kleinen Gruppen,
 - z.B. für Expertenrunden (vgl. Kugellager-Methode)
 - z.B. zur Aktivierung von Vorwissen
 - z.B. zum Rekapitulieren in Kleingruppen oder zum Sammeln von Feedback

→ Vorgehen: Erstellen Sie dazu am besten einen Stream (siehe S. 7)

2.2. Didaktische Chaträume

Im Unterschied zu allen anderen Chats muss der Didaktische Chatraum „ein gestalteter Raum“ sein bzw. muss dieser eine klare Struktur haben. Sie erleichtern Ihren Studierenden damit den Zugang und optimieren den Lernerfolg.

- Lehrende und andere Gesprächspartner haben eine bestimmte Rolle
- Der Chat ist in andere Formate (Vorlesung, Seminar, Moodlekurs, ...) direkt eingebunden.
- In vielen Chats verlaufen Gespräche parallel und können schnell unübersichtlich werden.
- Legen Sie klare Regeln fest und kommunizieren diese.
- Hilfreich in Chat.Rocket ist dafür auch das Verwenden von Hashtags und Zitation (siehe Seite 8)

2.3 Merkmale eines didaktischen Chatraums

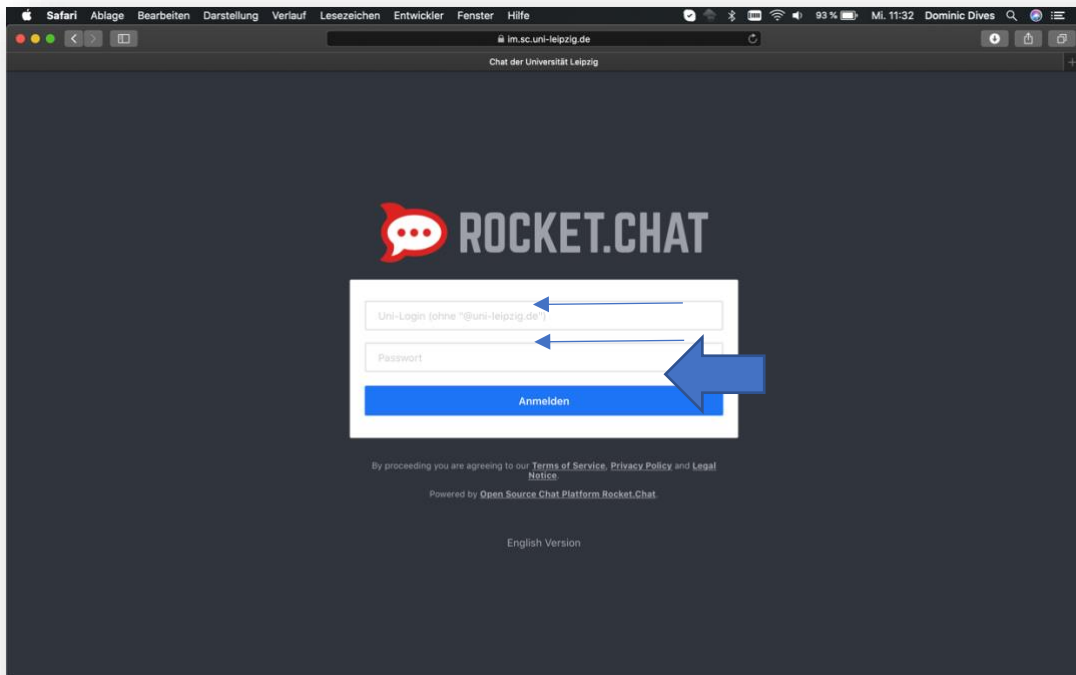
- extra für Lernende zugeschnitten und eingerichtet
- von einer Lehrperson eingerichtet, die diesen gestaltet und beobachtet.
- Chat muss didaktische Komponente enthalten:
 - Themen-Vorgabe, Projekteinbindung, konkrete Aufgabenstellung usw.
- verlangt von den Lernenden zwischen *orientierendem* und *detailliertem Lesen* zu wechseln



3. Rocket.Chat verwenden

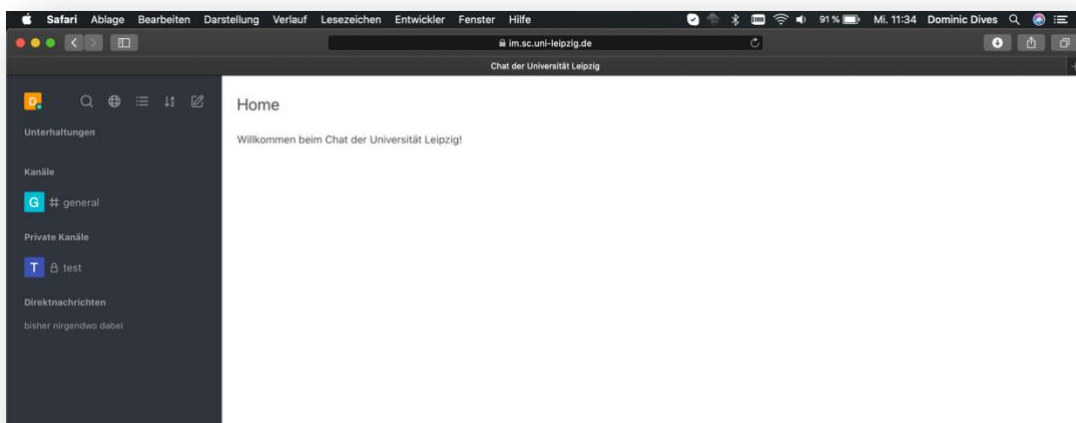
3.1 Login

Besuchen Sie <https://chat.uni-leipzig.de> und melden Sie sich mit Ihrem Uni-Login (ohne @...) an.



Sie gelangen nun auf die Startseite.

Den Aufbau und die Funktionen erläutern wir einzeln auf den folgenden Seiten.



3.2 Erste Schritte

Sie können vorab Einstellungen in Ihrem Account vornehmen, um anderen Nutzer*innen Informationen über sich zu geben. Klicken Sie dazu auf das Ihr Initial am oberen linken Bildschirmrand und wählen „Mein Konto“.

The image shows a two-step process. The top screenshot is a browser window displaying a chat interface. A blue arrow points to a small orange square containing the letter 'D', which is the user's initial. The bottom screenshot shows the 'Mein Konto' (My Account) settings page. A blue oval highlights the 'Änderungen speichern' (Save changes) button in the top right corner.

Wir empfehlen zunächst die wichtigsten Einstellungen:

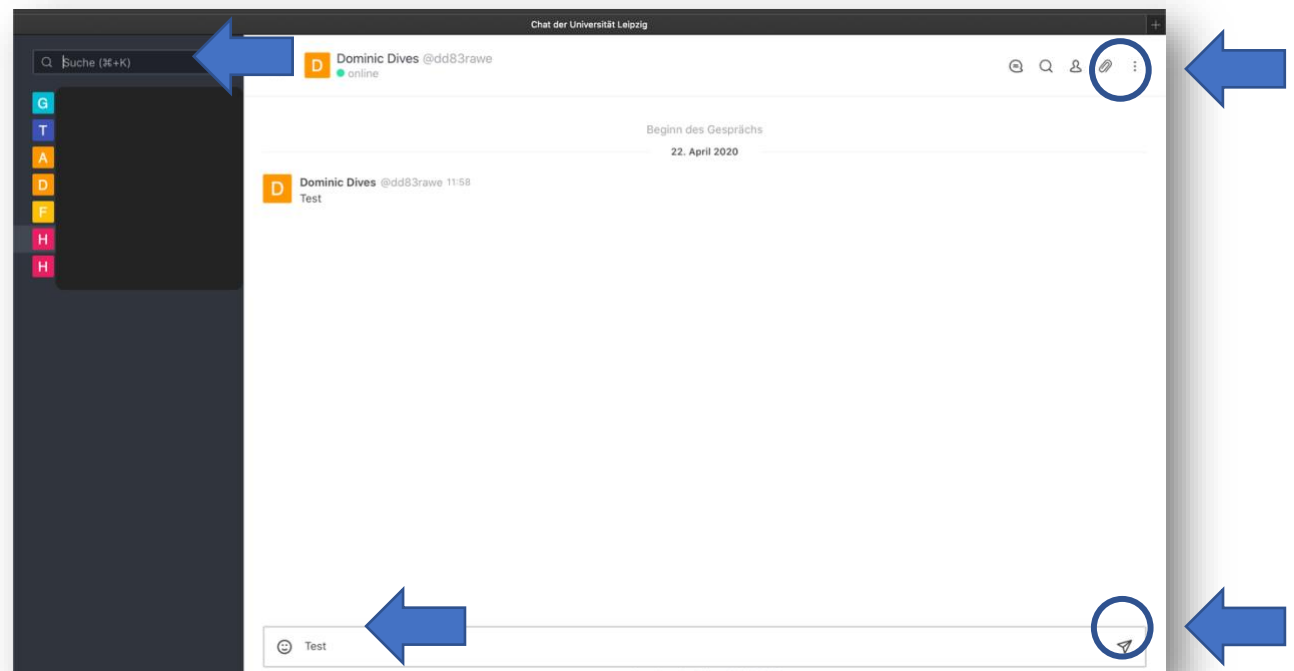
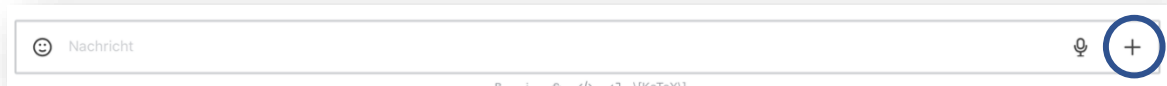
- Wählen Sie auf Wunsch ein Profilbild, um anderen Nutzer*innen ein Bild von sich zu geben.
- Wählen Sie unter „Benachrichtigungen“ wie Sie über neue Nachrichten informiert werden möchten (bspw. per Benachrichtigung auf dem Desktop oder nur wenn Ihr Name genannt wird).
- Sie können jederzeit Ihre Verfügbarkeit ändern: Online, abwesend, beschäftigt, unsichtbar
- Klicken Sie nach jeder Änderung auf „Änderung speichern“ (oben rechts).

3.3 Verwenden von Einzel- und Gruppenchats („Kanälen“)

- Klicken Sie am oberen Rand der Startseite auf Lupen-Icon.
- Dort haben Sie die Möglichkeit, eine/n bestimmten Nutzer/in zu suchen bzw. einen aus der nun aufgetauchten Seitenleiste auszuwählen.



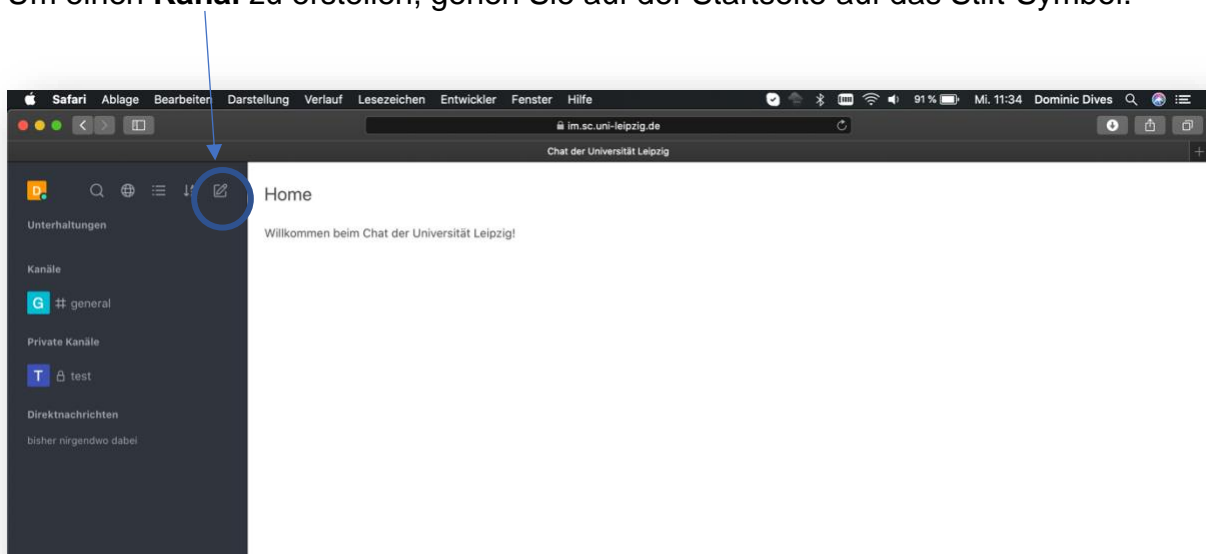
- Sie können neben einer Textnachricht auch Mediendateien wie Bilder senden. Klicken Sie dazu auf das Büroklammer-Icon oben rechts oder auf das +Symbol neben dem Nachrichtenfenster
- Schreiben Sie Ihre Nachricht und klicken Sie auf „Senden“.



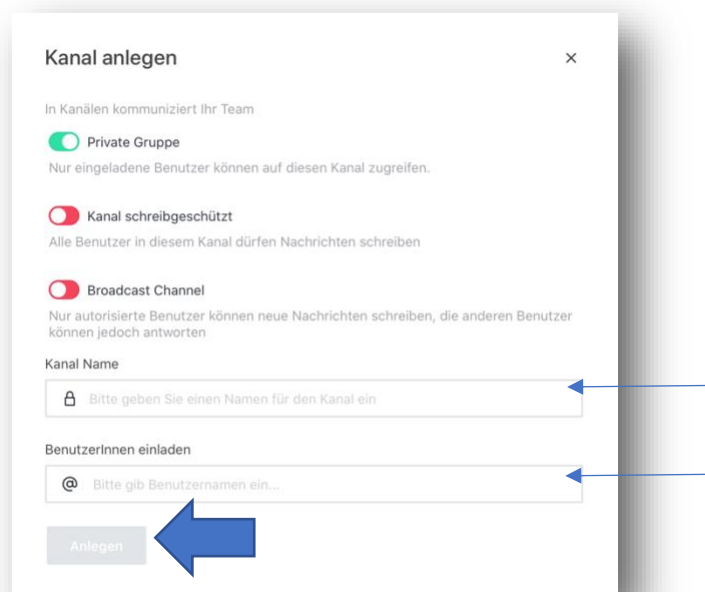
3.4 Nachrichten mit mehreren Nutzer/innen in Gruppenchats

Für Nachrichten mit mehreren Nutzer/innen verwendet man einen **Kanal**, in dem Nachrichten zu einem Thema gesammelt werden. Sie können damit beispielsweise Chaträume zu einem Seminar oder einem speziellen Unterthema erstellen. Es gibt sowohl öffentliche als auch private Kanäle. Letztere sind nur für berechnigte Nutzer/innen einsehbar.

Innerhalb eines Kanals gibt es zudem auf Wunsch noch Unterthemen, sog. **Unterhaltungen**. So kann innerhalb eines Projektes zu verschiedenen Themen gleichzeitig diskutiert werden, ohne dass die Übersicht verloren geht. Um einen **Kanal** zu erstellen, gehen Sie auf der Startseite auf das Stift-Symbol.



Nun öffnet sich ein Fenster. Dort klicken Sie auf **Kanal**.

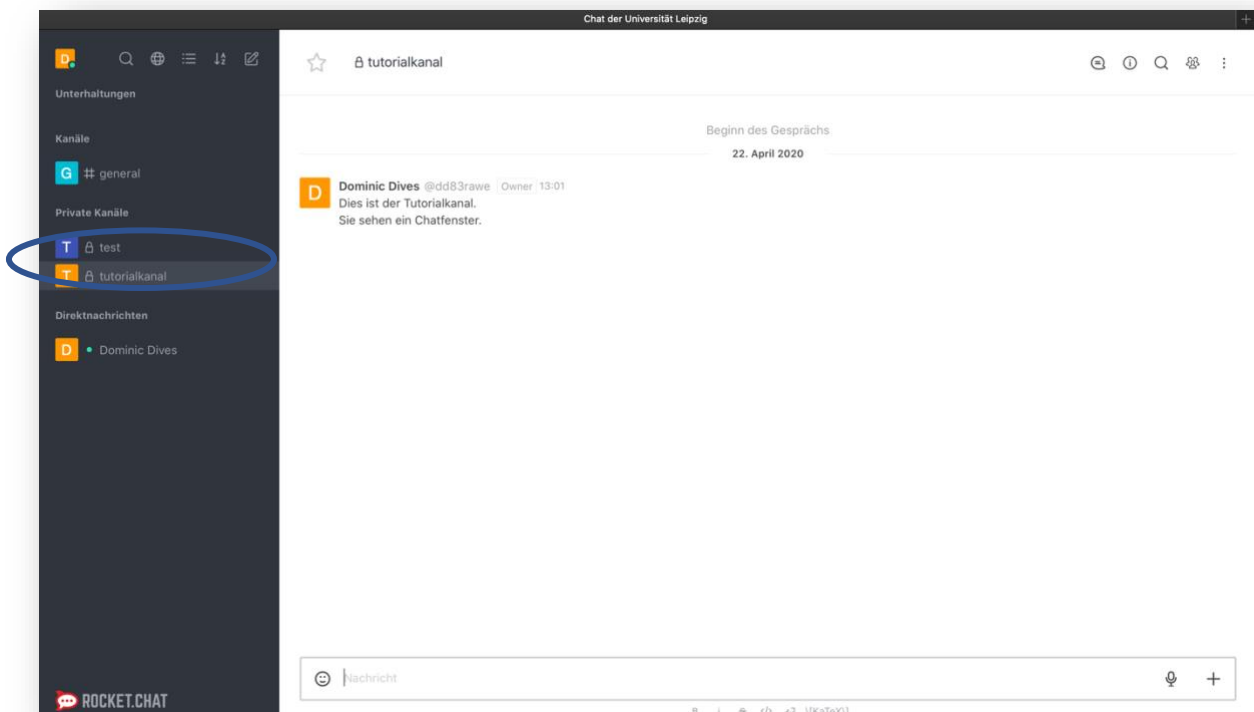




Sie sehen nun verschiedene Einstellungsmöglichkeiten, mit deren Hilfe Sie Ihren Stream beispielsweise **öffentlich** oder **privat** stellen können oder individuelle Berechtigungen verändern können - je nachdem welche Gruppe Sie in welcher Form ansprechen wollen. Sie können einzelne Nutzer/innen direkt über die Suche „BenutzerInnen einladen“ hinzufügen.

Geben Sie Ihrem Kanal noch einen Namen (z. B. „Grundlagenseminar Mediendidaktik“), um den Nutzer/Innen Orientierung zu geben.

Nachdem Sie mit Ihren Einstellungen fertig sind, gehen Sie auf **Anlegen** und ihr Kanal wird Ihnen links auf der Startseite angezeigt – unter dem Reiter **Kanäle**.



Innerhalb eines Kanals können Sie auch Unterthemen (sog. „**Unterhaltungen**“) anlegen. Damit lassen sich spezielle Inhalte und Themen übersichtlich strukturieren. Befolgen Sie dazu einfach die letzten Schritte erneut, wählen aber stattdessen „**Unterhaltung**“.

In diesem Fenster können Sie den entsprechenden Kanal, also das Überthema, zuordnen.

Neue Unterhaltung erstellen

Helfen Sie dabei, den Überblick zu behalten! Wenn Sie eine Unterhaltung erstellen, wird ein Unterkanal des ausgewählten Kanals erstellt, und beide sind miteinander verbunden.

Übergeordneter Kanal oder Gruppe

Wähle einen Kanal oder eine Gruppe aus, die zu Deinem Anliegen passt

Name der Unterhaltung

Ein sinnvoller Name für die Unterhaltung

BenutzerInnen einladen

Bitte gib Benutzernamen ein...

Ihre Nachricht

Üblicherweise beginnt eine Unterhaltung mit einer Frage, bspw. "Wie lade ich ein Bild hoch?"

Create

Klicken Sie abschließend auf „Anlegen“.

3.5 Kanäle finden

Um eine Übersicht über alle Kanäle anzuzeigen und einen bestimmten zu finden, klicken Sie auf das Weltkugel-Symbol. Daraufhin gelangen ins **Verzeichnis**. Dort können Sie auch nach Benutzer/innen suchen.

chat.uni-leipzig.de

Chat der Universität Leipzig

Verzeichnis

Räume Benutzer

Kanäle suchen

Name	Benutzer	Erstellt am	Letzte Nachricht
# feedback	5	6. Mai 2020	6. Mai 2020
# general	17	30. April 2020	6. Mai 2020

Showing results 1 - 2 of 2

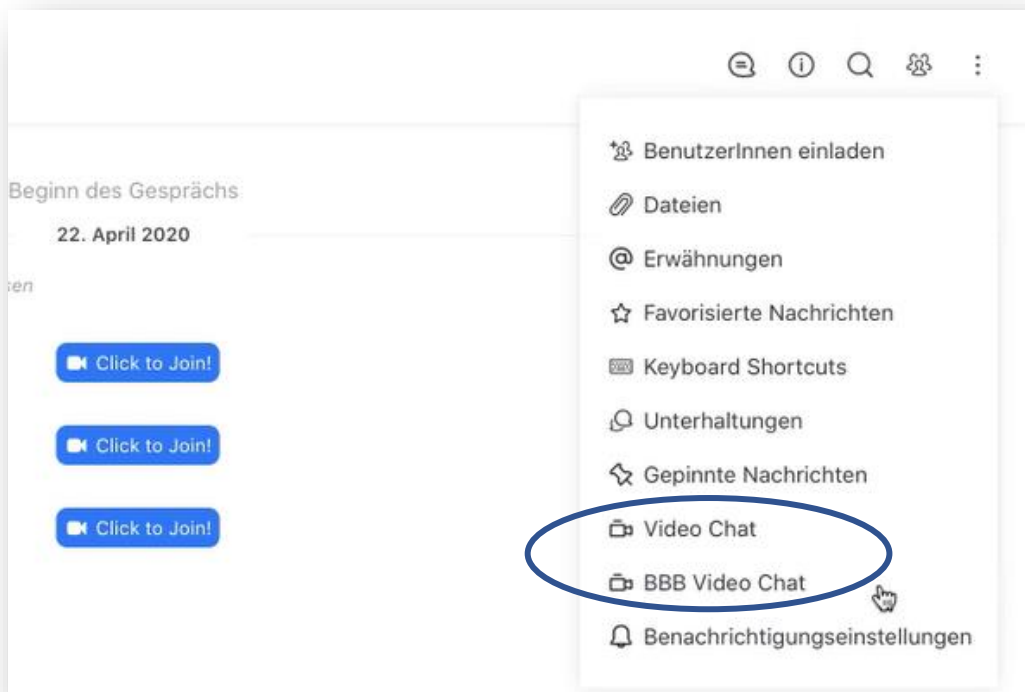
3.6 Videochats und Videokonferenzen nutzen

Sie haben neben schriftlichen Chats auch die Möglichkeit, Nutzer/innen direkt per Videonachricht zu kontaktieren. Wir verwenden dazu [BigBlueButton](#) und [Jitsi](#).

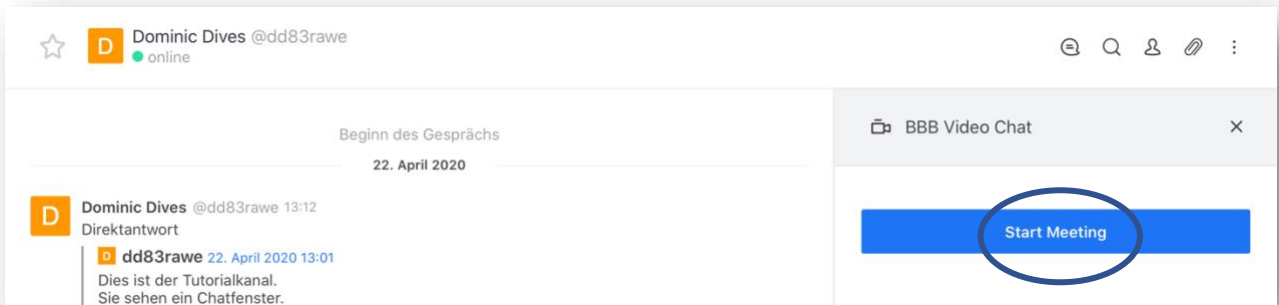
Gehen Sie dazu im Fenster des jeweiligen Kanals auf die drei Punkte und anschließend auf „Videochat“ bzw. „BBB Videochat“.



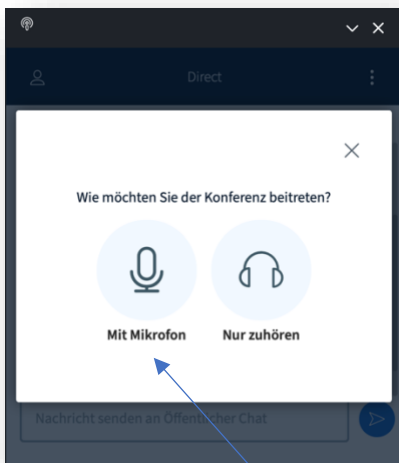
Nun haben Sie die Möglichkeit, direkt per Videokonferenz mit den anderen Teilnehmenden in Kontakt zu treten, sobald diese der Besprechung beigetreten sind. Eine Detaillierte Anleitung zur Verwendung von BigBlueButton schauen Sie in unsere entsprechende Handreichung.



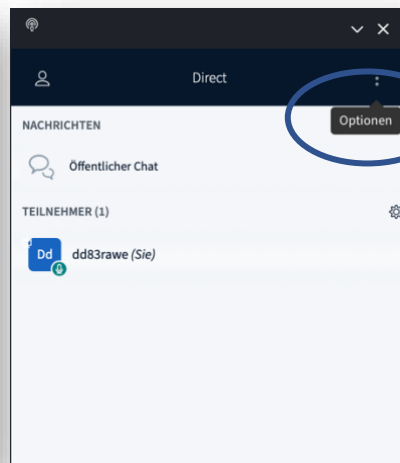
Sie können das BBB-Meeting mit „Start Meeting“ beginnen.



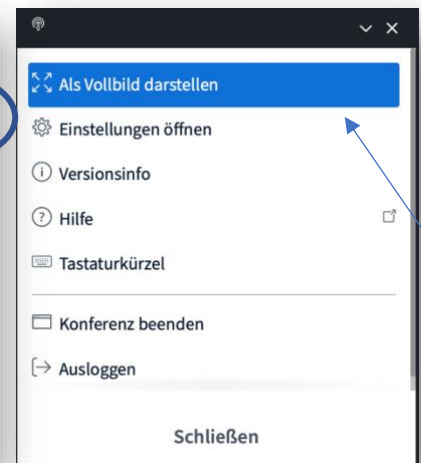
1. Wählen Sie Konferenz mit „mit Mikrofon“ beitreten
2. Klicken Sie auf das Optionen-Icon
3. Danach auf „Vollbild darstellen“, anschließend sehen Sie das Konferenzfenster.



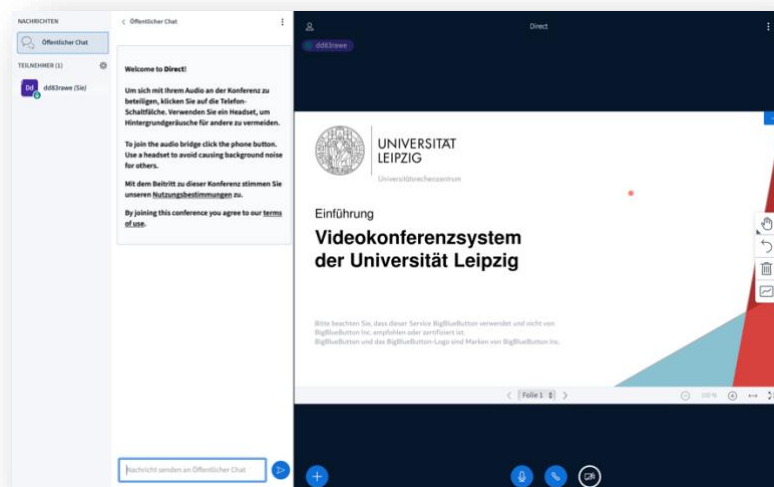
1.



2.

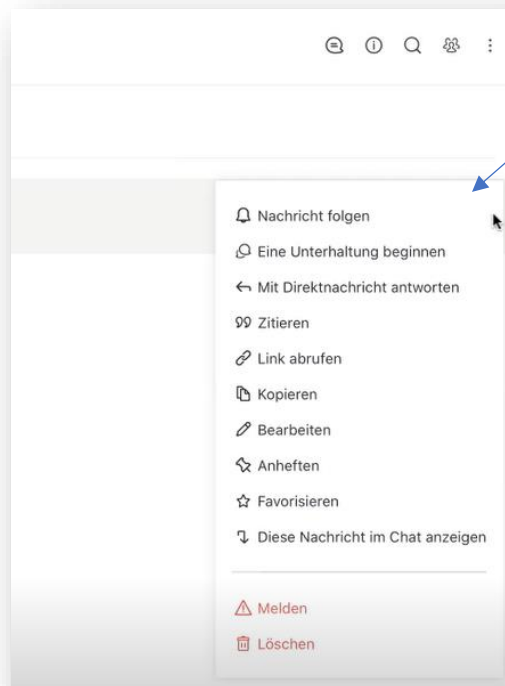
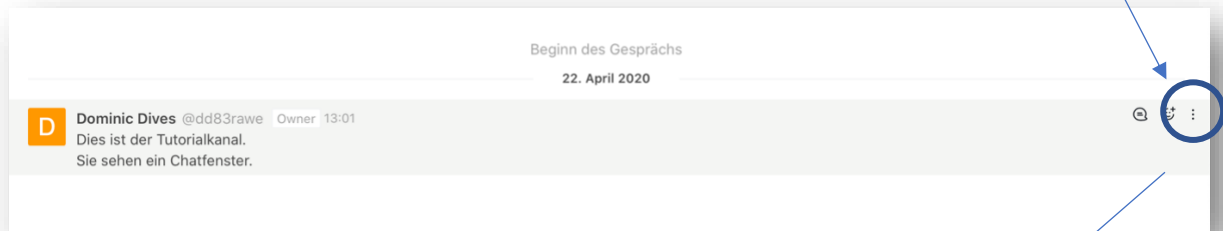


3.



4 Nachrichten bearbeiten, filtern und verschlagworten

Mit folgenden Hinweisen erleichtern Sie sich den Überblick über die Nachrichten und den Chatverlauf. Ausgangspunkt der verschiedenen Optionen ist das Symbol mit den drei Punkten am rechten Rand einer Nachricht.

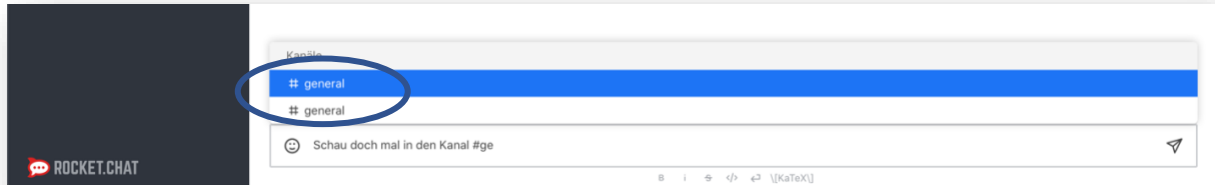


Das **Zitieren** von Nachrichten hilft, Ihre Antwort eindeutig zuzuordnen. Besonders bei längeren Chatverläufen ist dies eine praktische Funktion. Wählen Sie dazu einfach bei der entsprechenden Nachricht „zitieren“. Ihre Nachricht bezieht sich danach automatisch darauf.

Tipp: Sie können den Link zur Unterhaltung auch kopieren, um ihn an anderer Stelle, bspw. in einem privaten Chat einzufügen oder die Nachricht favorisieren, um sie später schnell wiederzufinden.



Nutzen Sie **Hashtags**, um wichtige Nachrichten mit Schlagwörtern zu ergänzen und auf konkrete Kanäle zu verweisen. Letztere Option wäre für den unten sichtbaren Kanal in diesem Falle **#general**.



Wenn Sie Nachrichten nachträglich ändern wollen, können Sie diese editieren. Klicken Sie dazu auf die Punkte in der rechten oberen Ecke und dann auf „**bearbeiten**“.

Desweiteren können Sie Nachrichten

- direkt an den/die Nutzer/in beantworten
- folgen
- favorisieren
- löschen
- melden



5 Anmerkungen zum Einsatz

Vorteile:

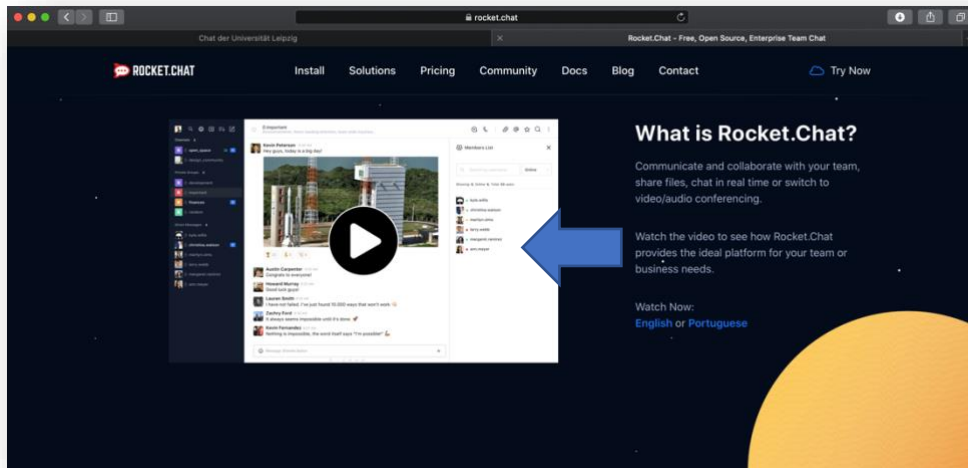
- Der Kommunikationsverlauf bleibt einsehbar, kann also mehrfach gelesen und bei Bedarf gespeichert und archiviert werden.
- Die Verfügbarkeit des Gesprächsprotokolls bzw. des im Display des Chatprogramms erscheinenden Ausschnitts, erleichtert es sich an mehreren Gesprächssträngen gleichzeitig zu beteiligen.
- Aus einer Chat-Sitzung heraus kann per URL auf im Netz zugängliche Texte verwiesen werden, z. B. auf das Skript zur Lehrveranstaltung.
- Schwächere oder introvertierte Lernende können von dem Medium profitieren, indem sie sich nach eigenen Aussagen im Chat weniger unter Druck gesetzt fühlen als in der mündlichen Konversationsklasse.

Hinweise:

- Unterschiedliche Tippgeschwindigkeiten sorgen für leichte Zeitverzögerung und verhindern unter Umständen spontane Äußerungen
→ beschränkt die kommunikativen Ausdrucksformen
- Um schnell auf Beiträge reagieren zu können, werden Orthographie und Grammatik weniger Beachtung geschenkt, als dies normalerweise in der Schriftsprache der Fall ist.
- Abkürzungen sollten allgemein verständlich sein.
- Verschränkung, Fragmentierung und Überschneidung von Äußerungen und wechselseitigen Bezugnahmen sind im Chat-Display möglich.
- gegenseitige Störung mehrerer paralleler Gesprächsstränge, nutzen Sie daher die Stream- und Hashtag-Funktion
- nach Möglichkeit Fortsetzungs- und Endsignale für Beiträge, sowie Zeichen zur Rederechtsbeantragung zu vereinbaren → dient der Strukturierung

6 Zusätzliche Anmerkungen

Auf der [Website von Rocket.Chat](#) können Sie eine virtuelle Video-Einführung in die Plattform machen und sich die Funktionen sowie einen umfangreichen [Userguide](#) im Detail anschauen. Aktuell ist beides nur in englischer Sprache verfügbar.



Bei Fragen wenden Sie sich bitte an den E-Learning-Service unter elearning@uni-leipzig.de

Dieses Dokument steht unter einer freien Creative Commons Lizenz:

CC BY-SA 4.0 – Namensnennung und Weitergabe unter gleichen Bedingungen

Bei Verwendung und Weiternutzung ist der Autor wie folgt zu nennen:

"Dominic Dives für die Universität Leipzig".

Das Logo des E-Learning-Services der Universität Leipzig und das Logo der Universität Leipzig sind markenrechtlich geschützt und nicht von der freien Lizenz umfasst. Veränderungen oder Erweiterungen des Dokuments sind nur unter Auslassung des Logos und konkreter Abstimmung mit dem Autor möglich.